

**РУКОВОДСТВО
ПОЛЬЗОВАТЕЛЯ**

DVR

ЦИФРОВОЙ ВИДЕОРЕГИСТРАТОР

Оглавление

Глава 1: Особенности регистратора	4
Глава 2: Обзор	4
2.1 Передняя панель	4
2.2 Задняя панель	5
2.3 Пульт дистанционного управления	6
Глава 3: Установка сигнализации.....	6
3.1 Установка сигнализации	6
Глава 4: Установка регистратора.....	7
4.1 Установка жесткого диска.....	7
4.2 Подключение камеры и монитора	7
4.3 VGA Выход (опционально)	7
4.4 Подключение питания	7
Глава 5: Включение регистратора	8
5.1 Версия системного ПО	8
5.2 Определение установленного жесткого диска	8
5.3 Форматирование жесткого диска	8
Глава 6: Меню регистратора	9
6.1 Перемещение по меню	9
6.2 Обзор меню	9
6.3 Настройка камер (Camera Setup).....	9
6.4 Настройка записи (Record Setup)	10
6.5 Частота кадров записи (Record Frame rate)	10
6.6 Качество видео (Video Quality)	10
6.7 График записи (Record Schedule).....	11
6.8 Настройка датчиков (Sensor Setup).....	11
6.9 Подключение датчиков (H/W Sensor Setup).....	11
6.10 Настройка детектора движения (Motion Detector Setup).....	12
6.11 Настройка жесткого диска (Hard Drive Setup).....	12
6.12 Miscellaneous Setup - Change Password (Прочие настройки – изменение пароля)	13
6.13 Miscellaneous Setup - Set Time (Прочие настройки – установка времени).....	13
6.14 Miscellaneous Setup - Hidden Channel (Прочие настройки – маскировка канала)	13
6.15 Miscellaneous Setup - Audio Port Setup (Прочие настройки – Настройка порта аудио).....	14
6.16 Miscellaneous Setup - PTZ Setup (Прочие настройки – Установка PTZ камеры)	14
6.17 Miscellaneous Setup - Image Parameters (Прочие настройки – Настройка изображения)	15
6.18 Miscellaneous Setup - Password Enable (Прочие настройки – Активация пароля)	15
6.19 Miscellaneous Setup - Keypad Tones (Прочие настройки – Звук нажатия клавиши).....	16
6.20 Miscellaneous Setup – SEQ.DWELL TIME (Прочие настройки – Установка времени задержки)	16

6.21 Miscellaneous Setup - VGA Setup (Прочие настройки – Настройка VGA)	16
6.22 Network Setup (Настройка сети).....	16
6.23 Language (Язык).....	19
6.24 Video Backup (Резервное копирование)	20
6.25 Reset Menu (Сбросить настройки меню)	21
6.26 Выбор NTSC/PAL.....	21
Глава 7: Запись	22
7.1 Начало записи	22
7.2 Запись звука.....	22
7.3 Остановка записи	22
7.4 Оценка времени записи.	23
Глава 8: Воспроизведение	23
8.1 Управление воспроизведением	23
Глава 9: Настройка USB	24
9.1 Установка драйвера:	24
9.2 Интерфейс программы.....	24
9.3 Запуск программы	25
Глава 10: Характеристики	28
Глава 11: Характеристики	29
11.1 Диаграмма подключения системы	29
11.2 Аксессуары.....	29

Глава 1: Особенности регистратора

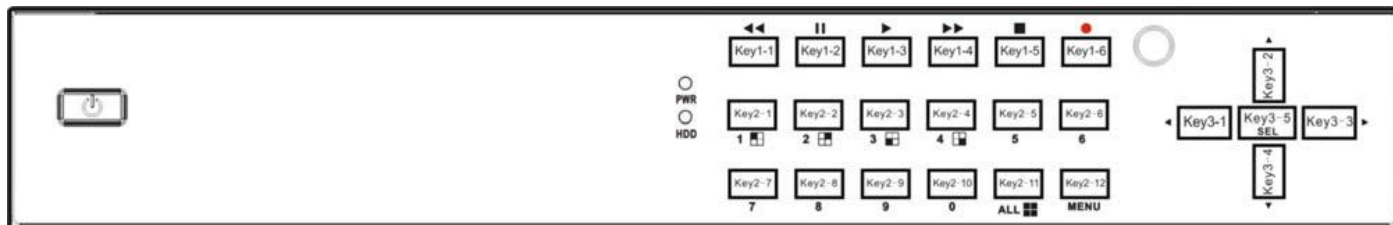
Особенности регистратора

- Сжатие в формате MPEG-4
- Модель с 4 каналами: 4 входных порта BNC камеры – 2 выходных порта BNC камеры
Модель с 9 каналами: 9 входных портов BNC камеры – 1 выходной порт BNC камеры
- Модель с 4 каналами: 2 входных порта аудио – 2 выходных порта аудио
Модель с 9 каналами: 1 входной порт аудио – 1 выходной порт аудио
- Формат видеозаписи: NTSC / PAL
- Детектор движения с возможностью настройки чувствительности и области действия
- Режимы записи: по расписанию, по сигналу сигнализации или детектора движения
- Поддержка жестких дисков ёмкостью до 500Гб
- Поддержка управления PTZ камерой через порт 485
- Удаленное видеонаблюдение и управление системой через сеть (Требуется широкополосное подключение)
- Встроенный порт USB 2.0 для резервного копирования на компьютер или USB привод (Опционально)
- VGA порт (Опционально)

Глава 2: Обзор

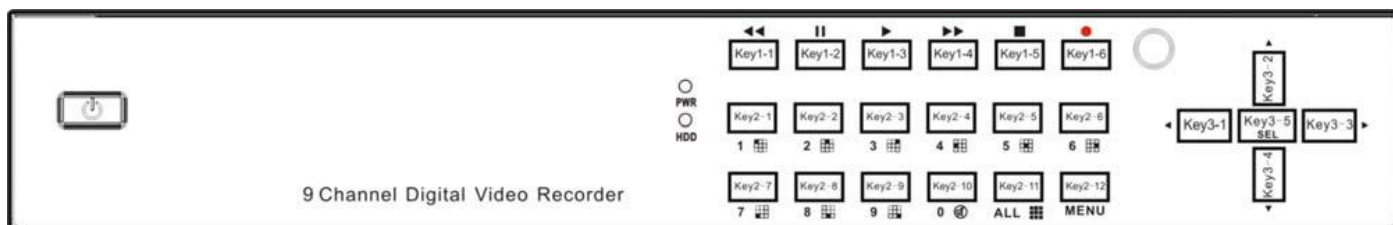
2.1 Передняя панель

Передняя панель 4-х канального регистратора



- | | | |
|--|-------------------------|--------------------------|
| 1. Кнопка питания | 8. Перемотка вперед | 17. Показать все камеры |
| 2. PWR - Индикатор питания | 9. Стоп | 18. MENU - Выход из меню |
| 3. IR – Индикатор получения сигнала ПДУ | 10. Запись | 19. Влево |
| 4. HDD – Индикатор блокировки жесткого диска | 11. Канал 1 | 20. Вправо |
| 5. Перемотка назад | 12. Канал 2 | 21. SEL – Выбор |
| 6. Пауза | 13. Канал 3 | 22. Вниз |
| 7. Воспроизведение | 14. Канал 4 | 23. Вверх |
| | 15. (5-9) - Цифры 5 ~ 9 | |
| | 16. - Вкл/Выкл звука | |

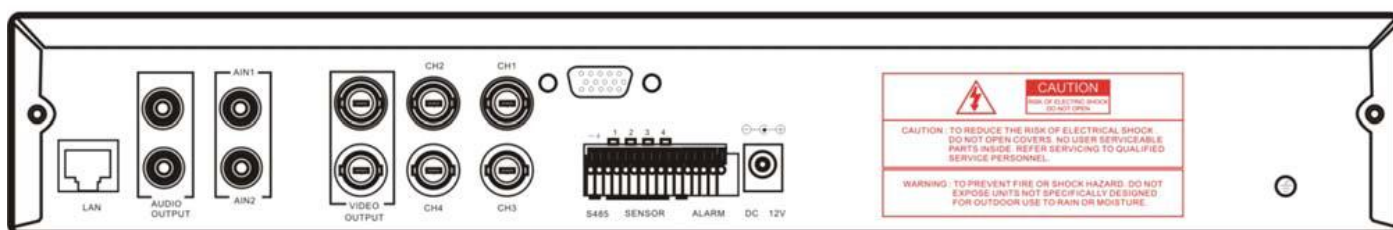
Передняя панель 9-и канального регистратора



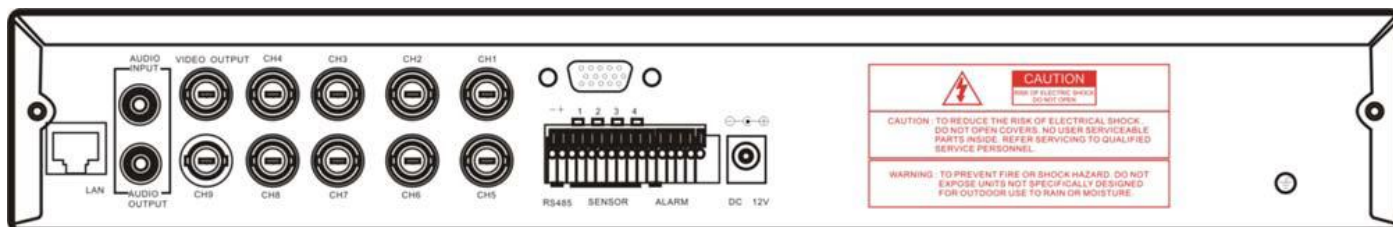
- | | | |
|--|--------------|--------------------------|
| 1. Кнопка питания | 11. Канал 1 | 20. - Вкл/Выкл звука |
| 2. PWR - Индикатор питания | 12. Канал 2 | 21. Показать все камеры |
| 3. IR – Индикатор получения сигнала ПДУ | 13. Канал 3 | 22. MENU - Выход из меню |
| 4. HDD – Индикатор блокировки жесткого диска | 14. Канал 4 | 23. Влево |
| 5. Перемотка назад | 15. Канал 5 | 24. Вправо |
| 6. Пауза | 16. Канал 6 | 25. SEL – Выбор |
| 7. Воспроизведение | 17. Канал 7 | 26. Вниз |
| 8. Перемотка вперед | 18. Канал 8 | 27. Вверх |
| 9. Стоп | 19. Канал 9 | |
| 10. Запись | | |

2.2 Задняя панель

Задняя панель 4-х канального регистратора



Задняя панель 9-и канального регистратора



- | | | |
|-------------------|---|-------------|
| 1. Локальная сеть | 5. Каналы 1 – 9 (Опционально) | 8. Питание |
| 2. Аудиовыход | 6. VGA выход (Опционально) | 9. Порт USB |
| 3. Аудиовход | 7. RS485/Вход датчиков/Выход сигнализации | |
| 4. Выход видео | | |

2.3 Пульт дистанционного управления



1-9	Выбор канала 1 - 9
0	Номер
ALL	Показать все каналы
Menu	Вход в меню / Выход из меню
▲	Вверх / Влево
▼	Вниз / Вправо
SEL	Выбрать / Изменить элемент
◀◀	Перемотка назад
▶	Воспроизведение
▶▶	Перемотка вперед
•	Запись
 	Пауза
■	Остановить запись / воспроизведение
Audio	Аудио вход / выход
Mute	Включить / Выключить звук

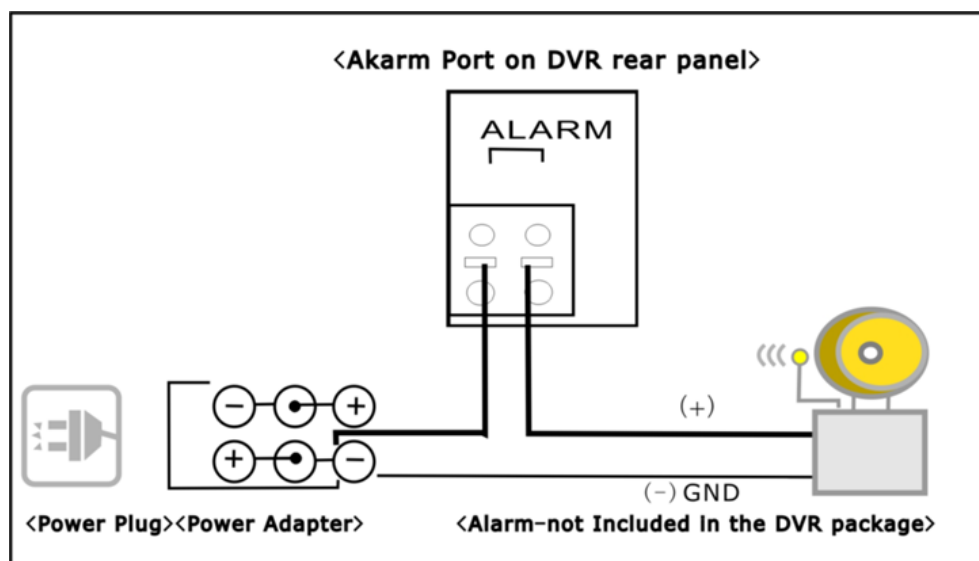
Глава 3: Установка сигнализации

3.1 Установка сигнализации

Регистратор имеет внешний порт для подключения звуковой сигнализации. Порт нормально открытый, сигнализация активируется при срабатывании датчика. Схема изображена ниже.

[Примечание] Для получения информации о покупке подходящей сигнализации и ее установке свяжитесь с вашим поставщиком. Установка выполняется в два этапа:

- Подключите провода питания сигнализации к порту сигнализации.
 - Подключите провода питания сигнализации к источнику питания
- Диаграмма ниже показывает, как установить сигнализацию в вашем регистраторе



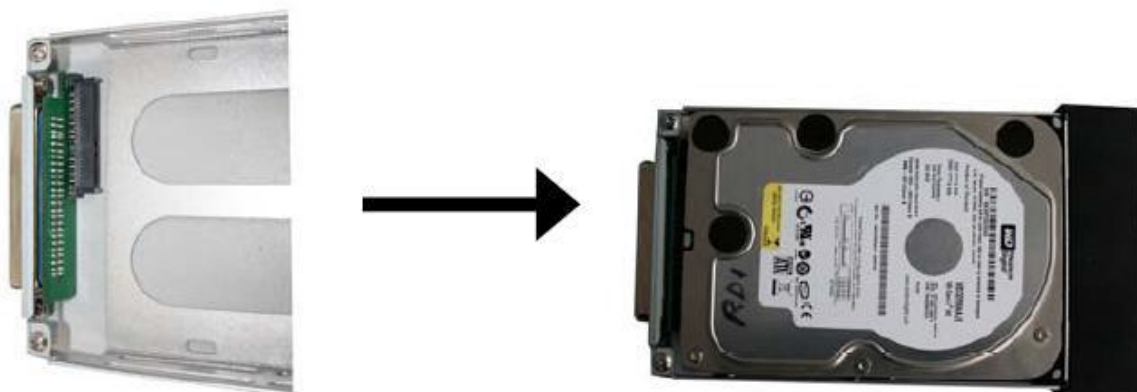
Глава 4: Установка регистратора

4.1 Установка жесткого диска

ВНИМАНИЕ: Не отключайте жесткий диск во время работы системы. Убедитесь, что жесткий диск установлен в режим MASTER в соответствии с руководством жесткого диска.

Если ваш продукт поставляется с выдвижной секцией для жесткого диска:

- (1) Выньте выдвижную секцию для жесткого диска из корпуса регистратора. Подключите кабеля к интерфейсу SATA вашего жесткого диска.



- (2) Вставьте секцию обратно в регистратор и закрепите её.



Если ваш продукт поставляется без выдвижной секции для жесткого диска:

- (1) Отвинтите верхнюю крышку регистратора.
- (2) Аккуратно снимите верхнюю крышку регистратора.
- (3) Аккуратно подключите кабеля питания к жесткому диску.
- (4) Используйте прилагающиеся болты для закрепления жесткого диска в соответствующей рамке внутри регистратора. Установите верхнюю крышку на место и привинтите её.

4.2 Подключение камеры и монитора

Регистратор имеет 4 / 9 входных портов камеры и 2 / 1 выходной порт монитора с BNC разъемом (см. 2.2 Задняя панель).

4.3 VGA Выход (опционально)

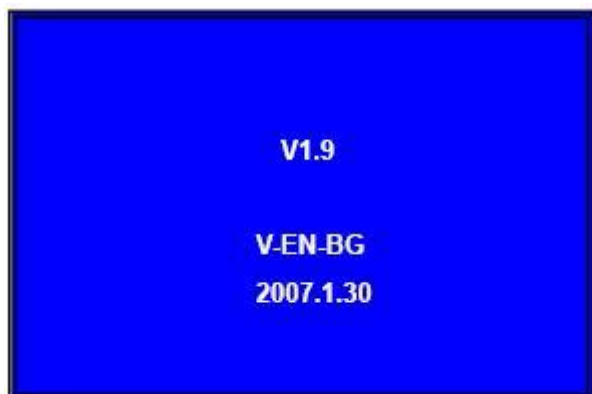
Регистратор имеет 1 выходной VGA порт для CRT или LCD монитора.

4.4 Подключение питания

Пожалуйста, используйте только фирменный блок питания.

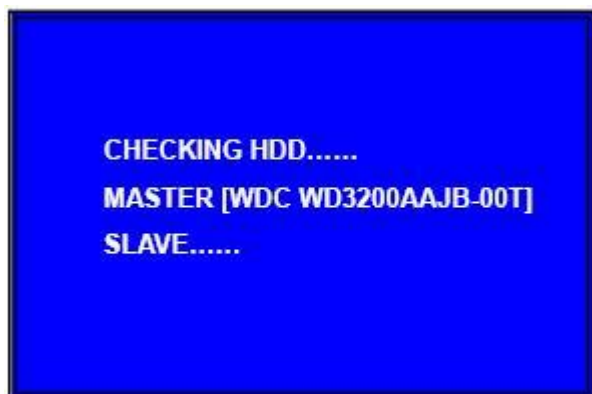
Глава 5: Включение регистратора

5.1 Версия системного ПО



После подключения блока питания и включения регистратора, система произведет загрузку и отобразит версию и дату выпуска системного ПО регистратора.

5.2 Определение установленного жесткого диска



Регистратор определит установленный жесткий диск и отобразит информацию о нем.

5.3 Форматирование жесткого диска



Если регистратор впервые запускается с данным жестким диском, будет предложено форматирование жесткого диска. В случае отказа не будет возможна запись на жесткий диск.

Нажмите [**SEL**] для форматирования.
Нажмите [**MENU**] для отмены.

Глава 6: Меню регистратора

6.1 Перемещение по меню



Нажмите [MENU] для входа в главное меню.

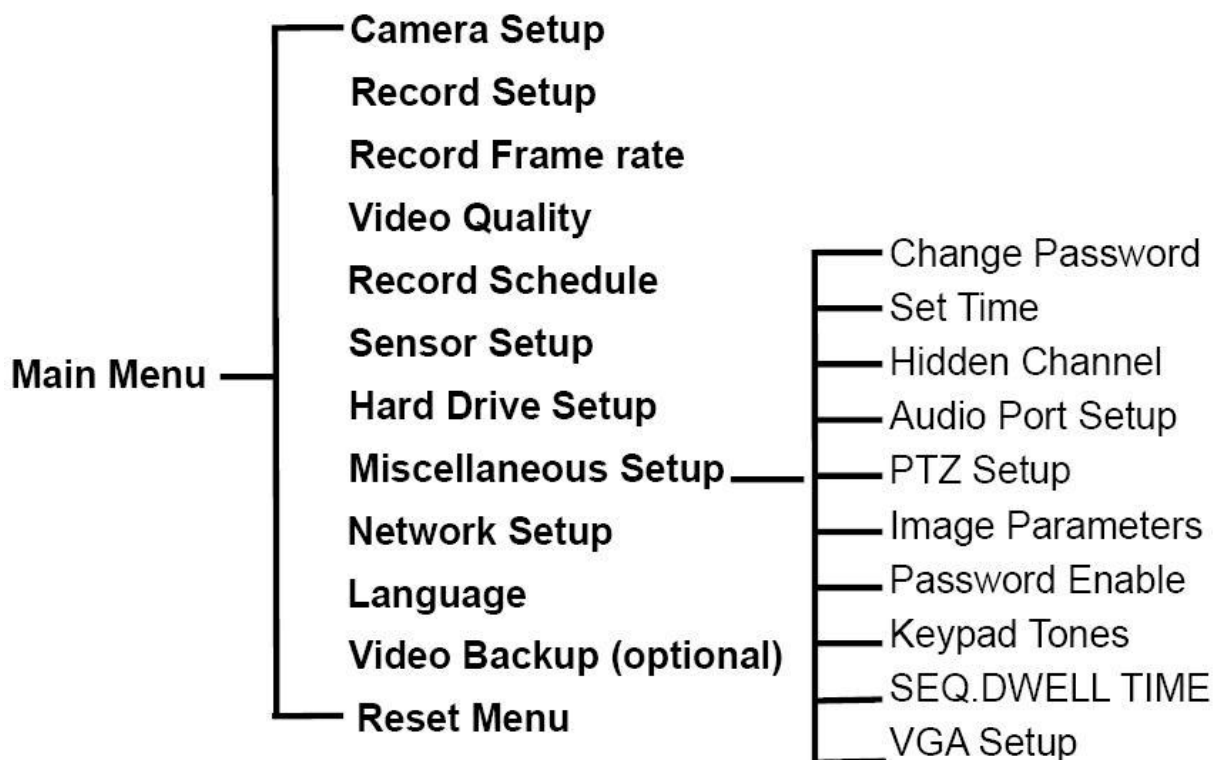
Используйте кнопки [▲ Вверх] и [▼ Вниз] для выбора элементов меню.

Нажмите [SEL] для изменения значения поля.

Нажмите [MENU] для возвращения в предыдущее меню или для выхода.

6.2 Обзор меню

Дерево меню



6.3 Настройка камер (Camera Setup)



В этом меню можно включать и выключать камеры.

Используйте кнопки [▲, ▼, ◀ и ▶] для выбора канала и нажмите [SEL] для включения / выключения.

Примечание: Если канал камеры выключен, регистратор не будет производить запись на этом канале (см.6.4 Настройка записи).

6.4 Настройка записи (Record Setup)



В меню Настройка записи можно установить каналы для записи.

Используйте кнопки [▲, ▼, ◀ и ▶] для выбора канала и нажмите [SEL] для включения / выключения. Если канал отключен в меню Настройки камеры, запись не будет производиться, и на экране будет показана надпись “NOCAM”.

6.5 Частота кадров записи (Record Frame rate)



Общая частота кадров для PAL – 50 к/с, для NTSC – 60 к/с. Вы можете установить частоту кадров для каждого канала, установленного для записи. Если суммарная частота кадров будет больше 50 к/с (60 к/с), регистратор автоматически уменьшит наибольшее значение.

Используйте кнопки [▲, ▼, ◀ или ▶] для выбора канала, нажмите [SEL] для увеличения значения, нажмите [■Стоп] для уменьшения значения.

Примечание: Большая частота кадров делает изображение плавным, о требует больше места на жестком диске.

6.6 Качество видео (Video Quality)



Возможны 4 уровня качества видео: **Highest (Лучшее), High (Высокое), Normal (Нормальное) и Low (Низкое).**

Чем выше уровень, тем выше качество изображения, тем больше места требуется на жестком диске. Для изменения значения используйте клавишу [SEL].

6.7 График записи (Record Schedule)

В этом меню вы можете установить режим записи в желаемый промежуток времени.



Линия времени соответствует 24 часам в 12-часовом формате (0 = 12).

Используйте клавиши [▲, ▼, ◀ или ▶] для выбора часа записи. Нажмите [SEL] для изменения режима записи.

NO-RECORD (Нет записи) [□ белый]: В этот промежуток времени запись не будет производиться.

NORMAL-RECORD (Обычная запись) [□ красный]: Непрерывная запись.

SENSOR-RECORD (Запись по сигнализации) [S]: Запись будет производиться по сигналу датчика.

Примечание: Для активации записи по расписанию нажмите кнопку [●] в режиме видеонаблюдения. Если в расписании установлен режим “NORMAL-RECORD”, регистратор начнет запись. Если установлен режим “SENSOR-RECORD”, регистратор не начнет запись пока не получит сигнал от детектора движения или внешнего датчика.

6.8 Настройка датчиков (Sensor Setup)



Sensor Record Time (Время записи по сигнализации) определяет время записи при получении сигнала от датчика или детектора движения.

Alarm (Сигнализация) определяет, сработает ли звуковая сигнализация при получении сигнала от детектора движения.

SENSORED RECORD TIME: Определяет, сколько секунд (5, 10, 15, 20, 25, 30) будет производиться запись при получении сигнала от датчика или детектора движения.

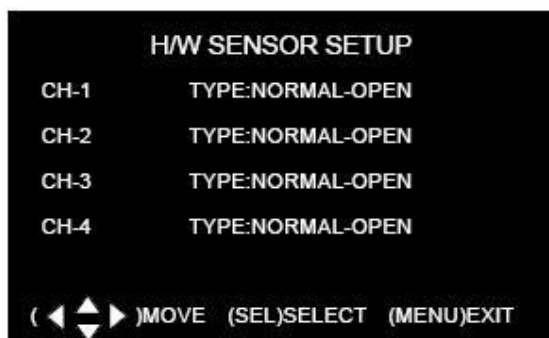
ALARM ON TIME: Определяет, сколько секунд будет работать звуковая сигнализация при получении сигнала от датчика или детектора движения.

CONT: До тех пор, пока не будет нажата клавиша.

OFF: Выключено.

6.9 Подключение датчиков (H/W Sensor Setup)

Примечание: Датчики и внешняя сигнализация не включены в систему регистратора и могут быть приобретены отдельно.

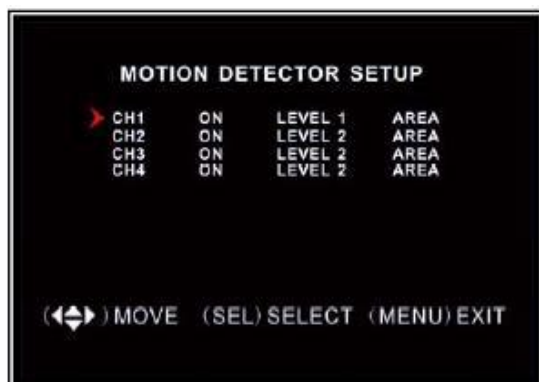
**HARDWARE SENSOR SETUP:**

Три режима для датчиков:
NOT INSTALLED (Не установлены),
NORMAL-CLOSE (Нормально закрытые) и
NORMAL-OPEN (Нормально открытые).
 Проконсультируйтесь с поставщиком
 сигнализации для определения типа датчика.

Примечание: 4-канальный регистратор имеет 4 порта для датчиков.
 9-канальный регистратор имеет 8 портов для датчиков.

6.10 Настройка детектора движения (Motion Detector Setup)

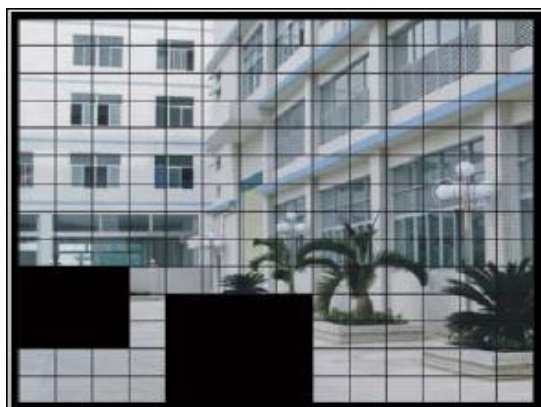
В этом меню вы можете установить параметры детектора движения для каждой камеры.

**MOTION DETECTOR SETUP:**

ON/OFF (Вкл./Выкл.): Включение или
 выключение режима записи по сигналу детектора
 движения.

LEVEL (Уровень): Чувствительность детектора к
 движению. Три уровня чувствительности: low
 (низкий), Normal (нормальный), highest (высокий).

AREA (Область действия): Выбор области
 действия детектора.

**Выбор области действия детектора:**

Клавишами [▲, ▼, ◀ или ▶] выберите область
 на экране и нажмите [SEL] для добавления ее к
 области действия детектора движения. Область,
 где детектор движения выключен, закрашена
 черным.

6.11 Настройка жесткого диска (Hard Drive Setup)

В этом меню находятся статус и опции установленного жесткого диска.

**OVERWRITE ENABLED (Перезапись):**

ON (Вкл): Перезапись старых файлов видео при
 заполнении жесткого диска.

OFF (Выкл): Остановка записи при заполнении
 жесткого диска.

HDD SIZE (Объем жесткого диска): показывает общую емкость установленного
 жесткого диска.

HDD USED (Используемый объем жесткого диска): показывает место на
 установленном жестком диске, используемое для записи.

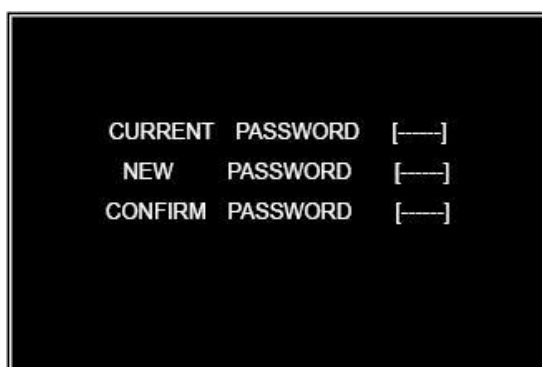
HDD FORMAT (Форматирование жесткого диска): С жесткого диска будет стерта вся информация и форматирование в необходимый для работы регистратора формат.

Примечание: Для форматирования жесткого диска необходимо ввести пароль. Пароль по умолчанию “111111”.

6.12 Miscellaneous Setup - Change Password (Прочие настройки – изменение пароля)



С помощью этой функции вы можете изменить системный пароль. Пароль должен состоять из 6 символов. Могут быть использованы любые клавиши, кроме клавиши [MENU], которая используется для выхода.



Сначала введите текущий пароль, затем новый пароль. Введите новый пароль повторно для подтверждения. Если вы забыли ваш пароль, свяжитесь с службой технической поддержки.

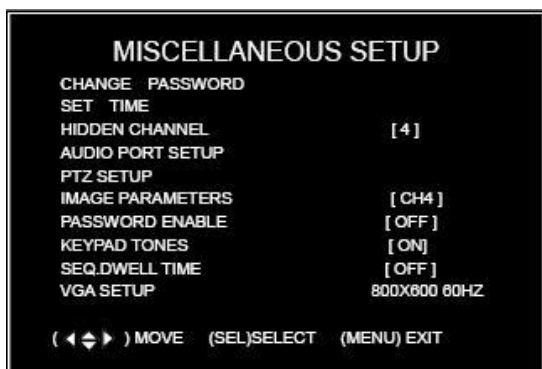
6.13 Miscellaneous Setup - Set Time (Прочие настройки – установка времени)



Формат даты и времени регистратора - ГГГГ/ММ/ДД и ЧЧ:ММ:СС.

Используйте клавиши [◀] и [▶] для выбора даты / времени. Нажмите [SEL] для изменения. Нажмите [MENU] для сохранения изменений и выхода в предыдущее меню.

6.14 Miscellaneous Setup - Hidden Channel (Прочие настройки – маскировка канала)



Система позволяет маскировать канал в режиме видеонаблюдения. Несмотря на маскировку, на канале может производиться запись. При воспроизведении, изображение замаскированного канала доступно для просмотра.

Нажмите [SEL] для выбора канала для маскировки.

6.15 Miscellaneous Setup - Audio Port Setup (Прочие настройки – Настройка порта аудио)



Вы можете включить или выключить запись звука и выбрать канал для его записи.

Примечание: 4-канальный регистратор имеет 2 входных аудио порта.
9-канальный регистратор имеет 1 входной аудио порт.

6.16 Miscellaneous Setup - PTZ Setup (Прочие настройки – Установка PTZ камеры)



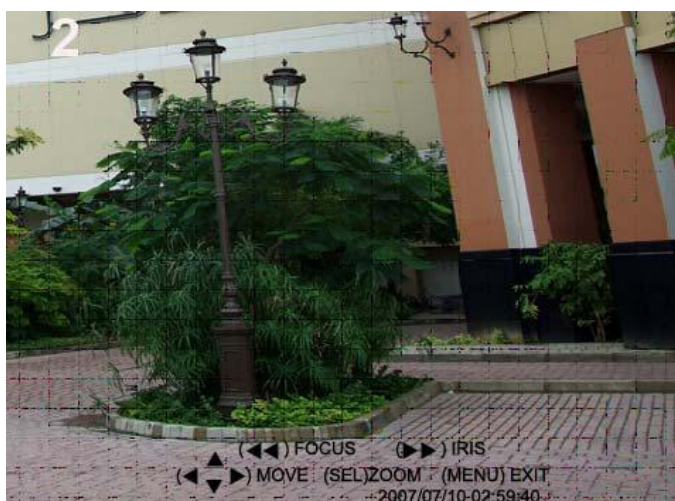
SPEED (Скорость): Установите качество записи в бит/с (4800, 9600, 19200, 38400) в соответствии с вашей камерой.

PROTOCOL (Протокол): Поддерживаются протоколы “PELCO-D” и “PELCO-P”. Выберите протокол в соответствии с протоколом вашей камеры.

CAMERA (Камера): Выберите канал, к которому подключена камера.

ID: Установка ID для вашей камеры.

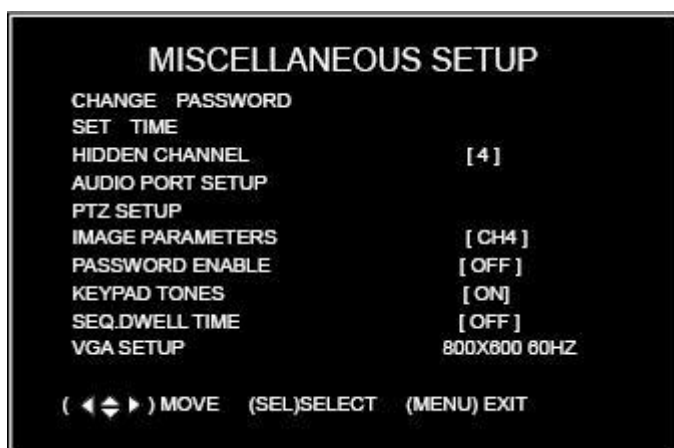
Нажмите [SEL] для выбора камеры, используйте кнопки [◀] и [▶] для установки ID.



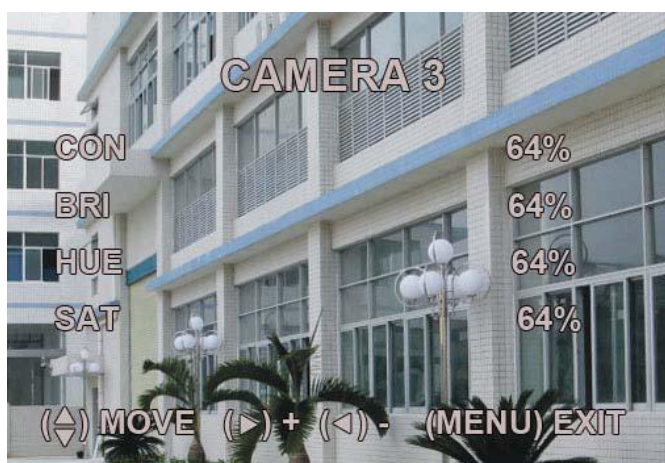
В полноэкранном режиме, нажмите кнопку [SEL] для входа в режим управления PTZ камерой.

Для управления используйте кнопки [◀◀] и [▶▶].

6.17 Miscellaneous Setup - Image Parameters (Прочие настройки – Настройка изображения)



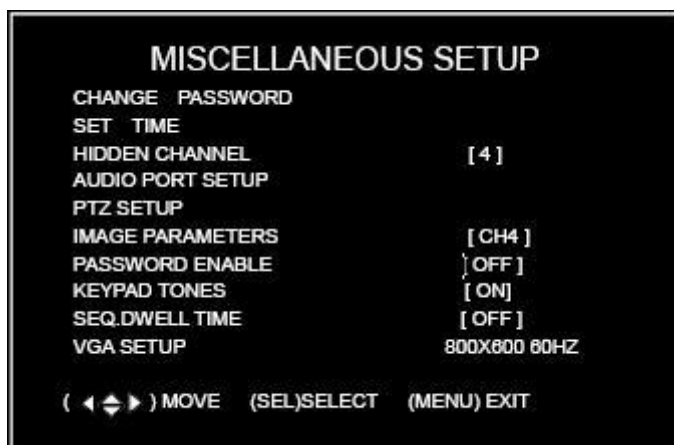
В этом меню вы можете настроить параметры изображения. Клавишами [◀] и [▶] выберите канал, который вы хотите настроить, затем нажмите [SEL] для настройки параметров.



CON: Контраст
BRI: Яркость
HUE: Оттенок
SAT: Насыщенность

Используйте кнопки [▲] и [▼] для выбора параметра и кнопку [SEL] для его настройки.

6.18 Miscellaneous Setup - Password Enable (Прочие настройки – Активация пароля)



Если для опции установлено значение “ON”, для работы с регистратором потребуется пароль.

Пароль не потребуется, если установлено значение “OFF”.

6.19 Miscellaneous Setup - Keypad Tones (Прочие настройки – Звук нажатия клавиши)



Эта функция позволяет включить / выключить звук нажатия клавиши.

Нажмите [SEL] для выбора **ON** или **OFF**.

6.20 Miscellaneous Setup – SEQ.DWELL TIME (Прочие настройки – Установка времени задержки)



Используйте кнопки [◀◀], [▶▶] ([SEL]) для активации / деактивации функции задержки, установки времени задержки. Возможные значения OFF, 1с, 5с, 10с, 15с, 30с, 60с и т.д.

Примечание: В рабочем режиме нажмите кнопку [■] для входа в функцию задержки времени.

6.21 Miscellaneous Setup - VGA Setup (Прочие настройки – Настройка VGA)



Установите разрешение VGA в соответствии с вашим CRT или LCD монитором.

Примечание: VGA видео – опциональная функция и может быть доступна не на всех моделях.

6.22 Network Setup (Настройка сети)



В меню настройки сети пользователь может подготовить регистратор к работе через интернет или локальную сеть.

MAC ADDRESS (Mac - адрес): Уникальный идентификатор вашего компьютера в локальной сети (В сети Ethernet это адрес Ethernet устройства).

При подключении к интернету через ваш ПК (или другой сервер) следующая таблица устанавливает зависимость между вашим IP адресом и MAC адресом компьютера в сети.

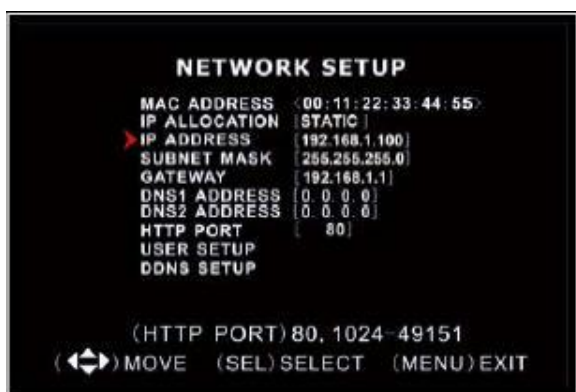
Важно: Этот параметр необходимо изменять только в случае нескольких регистраторов в сети. Первый код “00” изменять нельзя.



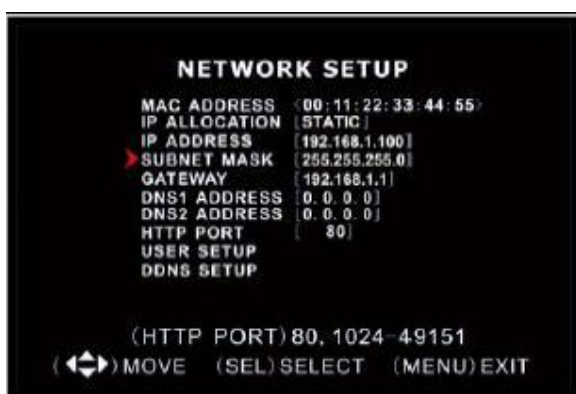
IP ALLOCATION (Определение IP адреса):

Регистратор поддерживает режимы статического (Static) и динамического (DHCP) IP адреса. Если ваш провайдер поддерживает DHCP, - используйте DHCP. При использовании режима STATIC потребуется ручная настройка параметров интернет соединения.

Примечание: После установки режима DHCP необходимо перезагрузить регистратор.



IP Address (IP адрес): В локальной сети IP адрес это уникальный адрес вашего регистратора подтвержденный провайдером. Убедитесь, что установленное значение подходит для вашего провайдера. Для перемещения курсора используйте кнопки Вверх “▲” и Вниз “▼”, для выбора значения используйте кнопку “SELECT”. После установки параметров перезагрузите регистратор.



SUBNET MASK (Маска подсети): Маска подсети используется для определения подсети, к которой относится IP адрес. Для определения маски подсети вашей локальной сети проконсультируйтесь с поставщиком интернет услуг.



GATEWAY (Шлюз): Установите адрес шлюза - модема / маршрутизатора.

Примечание: Установка значений полей IP ADDRESS, SUBNET MASK и GATEWAY, производится только в режиме [STATIC].



DNS ADDRESS: Этот код должен быть предоставлен вашим поставщиком интернет – услуг.



HTTP PORT: Номер этого порта используется для связи с клиентским ПО вашего ПК. По умолчанию установлено значение 80.



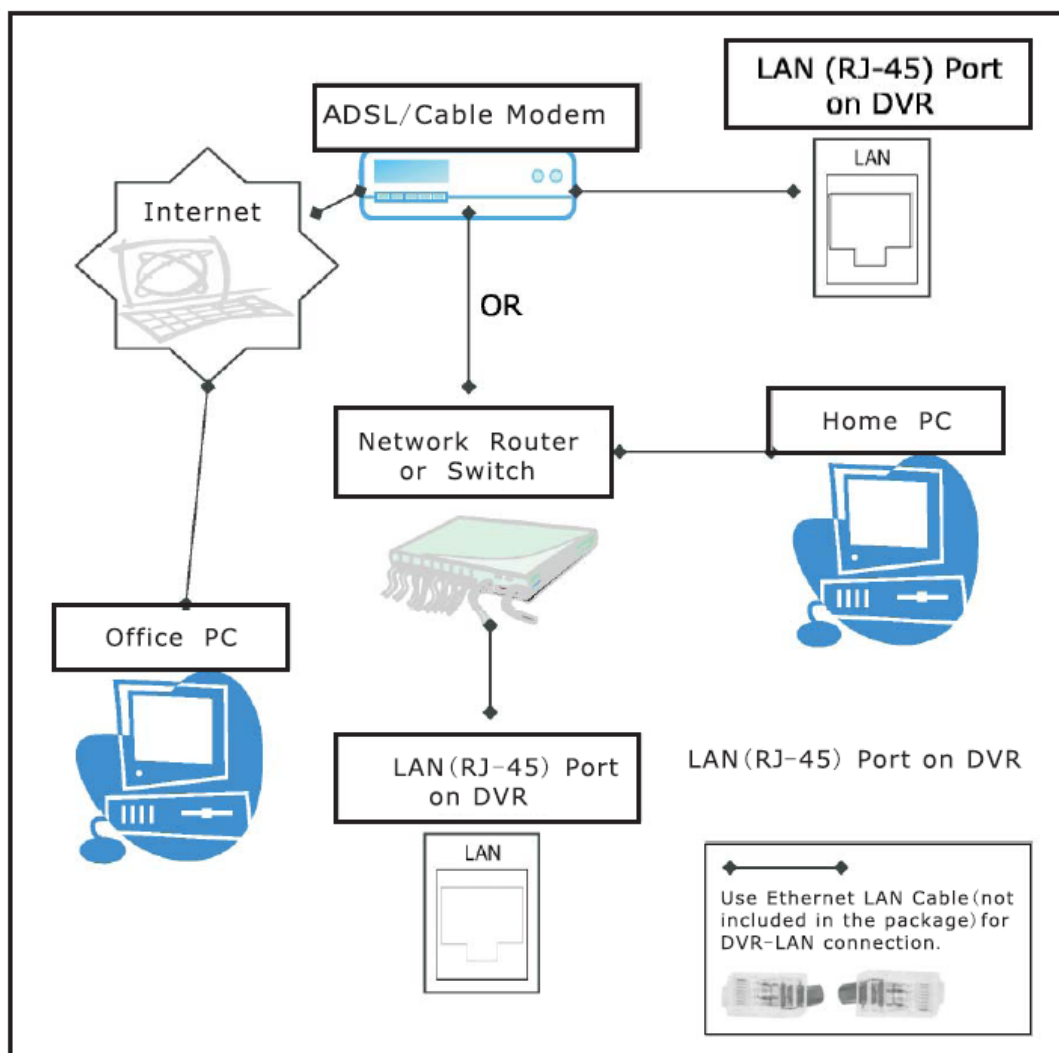
USER SETUP (Настройка пользователя): В процессе удаленного доступа к регистратору необходим ввод имени пользователя и пароля. По умолчанию установлено значение “admin” для доступа с правами администратора. Установите значение “User ID” и пароль для создания пользователя с ограниченными правами в целях безопасности.



DDNS SETUP (Настройка DDNS): Если вам необходимо внешний сервис получения динамического IP адреса, введите здесь пользовательскую информацию.

Подключение регистратора к сети.

На диаграмме ниже показаны шаги для подключения вашего регистратора к локальной сети или интернету. Для удаленного видеонаблюдения с вашего ПК необходима локальная сеть или широкополосное интернет соединение.



Для получения бесплатного аккаунта необходимо зарегистрироваться на www.dyndns.org. После регистрации вы получите имя пользователя и пароль. Вы также можете зарегистрировать имя вашего домена на сайте. Обратитесь к главе 5 для получения подробной информации. В ней описана установка DDNS, имени пользователя, пароля и прочих опций.

6.23 Language (Язык)



Вы можете установить язык меню. Доступны Английский, Немецкий, Французский, Итальянский, Испанский и Португальский языки. Это опциональная функция регистратора.

6.24 Video Backup (Резервное копирование)

(Опционально – резервное копирование на USB привод)

Эта функция доступна только для моделей, которые поддерживают USB привод. Если ваш регистратор подключен к компьютеру через USB интерфейс, рассмотрите главу 8.



Наведите курсор на поле “VIEW EVENTS”, нажмите кнопку [SEL] для входа в список событий. Клавишами [▲] и [▼] наведите курсор на желаемое событие и выберите его для резервного копирования клавишей [SEL]. Система вернется в предыдущее меню.



Регистратор фиксирует начало и конец записи события. Наведите курсор на поле “SIZE”, регистратор автоматически определит размер видео, которое вы хотите скопировать на USB привод.

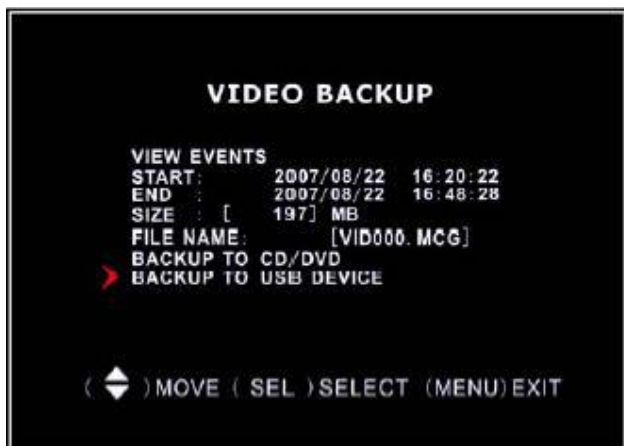


Вы можете вручную выбрать время начала и окончания видеозаписи для резервного копирования. Наведите курсор на поле “START” (“END”), нажмите кнопку [SEL] для входа в интерфейс. Курсор передвигается клавишами [◀] и [▶], изменение значения производится кнопкой [SEL]. Нажмите [MENU] для возвращения в предыдущее меню.



Вы можете переименовать файл для резервного копирования. Кнопками [◀] и [▶] выберите символ для редактирования, кнопками [▲] и [▼] выберите его новое значение из списка, затем нажмите [SEL].

Имя файла должно оканчиваться на “.MCG”.



Подключите ваш USB привод к USB порту регистратора. Наведите курсор на поле “**BACKUP TO USB DEVICE**”, нажмите кнопку [SEL].



Регистратор проверит ваш USB привод и начнет копирование файла.

Руководство по воспроизведению скопированного файла находится в главе 8.

6.25 Reset Menu (Сбросить настройки меню)

При выборе этого элемента, система сбросит все параметры на значения по умолчанию. Для сброса параметров необходимо ввести пароль.

6.26 Выбор NTSC/PAL



Для переключения между форматами видео выходного порта используйте переключку JS1.

Глава 7: Запись

7.1 Начало записи

Нажмите кнопку [●] для начала записи в соответствии с установленным расписанием. Система отобразит соответствующую информацию на экране.



[●]: Красный кружок справа от номера канала означает, что в данный момент на этом канале производится запись.

[A-REC]: показывает, что включен режим NORMAL-RECORD.

[S-REC]: показывает, что включен режим SENSOR-RECORD.

[N-REC]: показывает, что включен режим NO-RECORD.

[39%]: показывает процент использованного места на жестком диске.

[M]: Информация о жестком диске ([M] - Master Hard Disk – Основной жесткий диск)

7.2 Запись звука

[1🔊]: показывает, что производится воспроизведение звука на этом канале.

[1]: показывает, что звук отключен.

[1🔊]: показывает, что производится запись и воспроизведение звука на этом канале.

Нажмите кнопку [0] на передней панели для выключения / включения звука.

Независимо от этого, может производиться запись звука.

7.3 Остановка записи

Нажмите кнопку [■] для остановки записи. Если включена защита паролем, система попросит вас ввести его. Остановка записи будет возможна только после ввода верного пароля.

7.4 Оценка времени записи.

Примерное время записи (час.) для жесткого диска 160Гб

Стандарт	Качество	60 к/с	48 к/с	32 к/с	16 к/с	1 к/с
NTSC	Лучшее	62	78	116	232	3720
	Высокое	88	110	165	330	5280
	Нормальное	107	134	201	401	6420
	Низкое	120	150	225	450	7200

Стандарт	Качество	50 к/с	36 к/с	24 к/с	12 к/с	1 к/с
PAL	Лучшее	64	89	133	267	3200
	Высокое	90	125	188	375	4500
	Нормальное	110	153	229	458	5500
	Низкое	123	171	256	513	6150

Глава 8: Воспроизведение

8.1 Управление воспроизведением

Нажмите кнопку [▶] для входа в режим воспроизведения. Будет воспроизведена последняя запись.



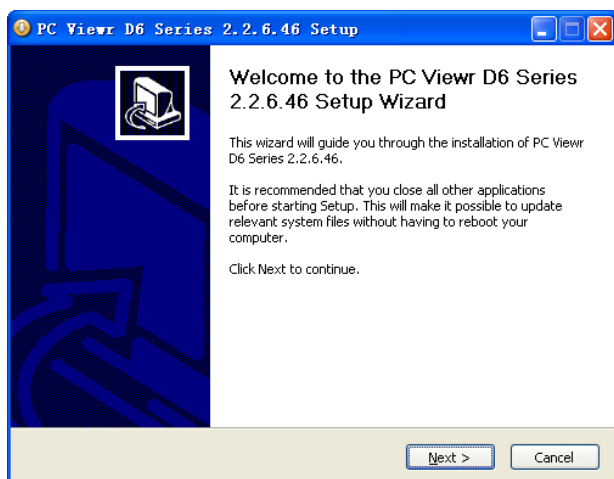
Нажмите кнопку [MENU] в режиме воспроизведения. Система покажет список всех записанных файлов. Выбрать время начала можно с помощью клавиш [▲Вверх] и [▼Вниз]. Для воспроизведения нажмите кнопку [▶].



Другой способ поиска видео – просто ввести временной интервал. Нажмите кнопку [MENU], используя кнопки [◀] и [▶], выберите режим TIME. С помощью клавиши [SEL] отредактируйте значения полей, нажмите [▶] для воспроизведения видео. Если в данный промежуток времени не было записей, на экране будет показано сообщение “NO EVENTS”.

Глава 9: Настройка USB

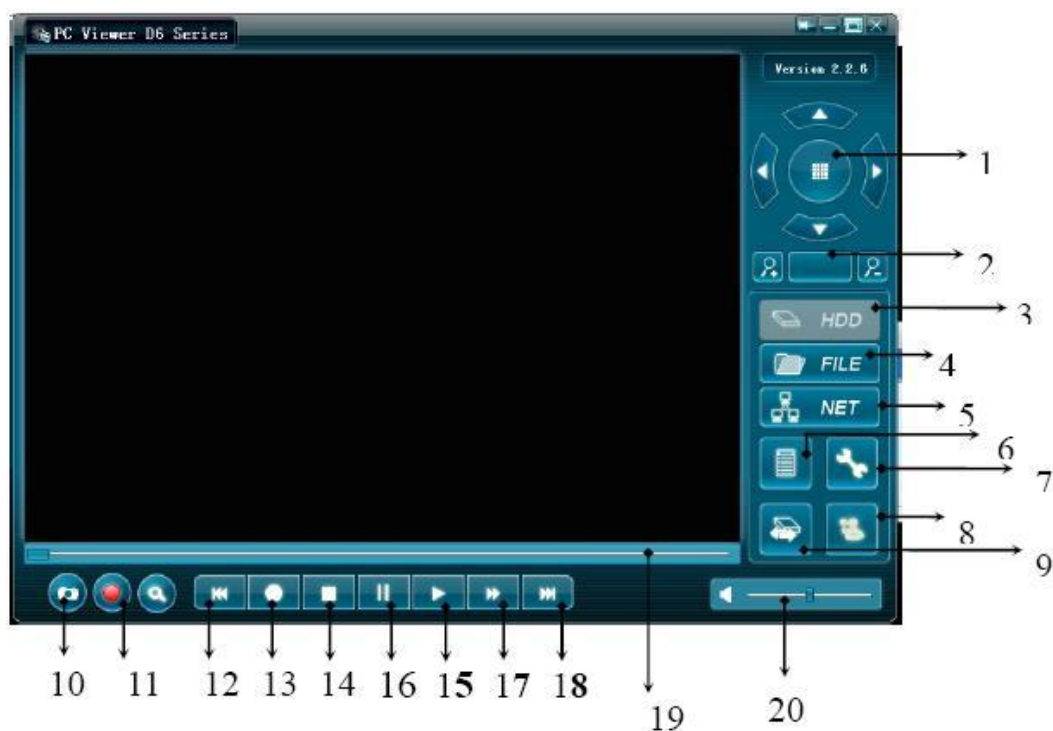
9.1 Установка драйвера:



- (1) Вставьте CD с драйвером в ваш CD-ROM привод.
- (2) Откройте директорию CD.
- (3) Дважды кликните на установочном приложении.
- (4) Запустите “Install”.
- (5) Следуя инструкциям, доведите установку до завершения.

9.2 Интерфейс программы


Функции кнопок:



1. Управление PTZ	11. Конвертировать потоки в файл .AVI
2. Приближение / Отдаление	12. Один кадр назад
3. Режим воспроизведения с жесткого диска	13. Запись
4. Режим воспроизведения файлов	14. Стоп
5. Режим воспроизведения через сеть	15. Воспроизведение
6. Список событий	16. Пауза
7. Панель управления	17. Быстрая перемотка вперед
8. Удаленное управление регистратором	18. Один кадр вперед
9. Сменить устройство хранения информации	19. Полоса воспроизведения
10. Сделать снимок экрана	20. Настройка громкости

9.3 Запуск программы

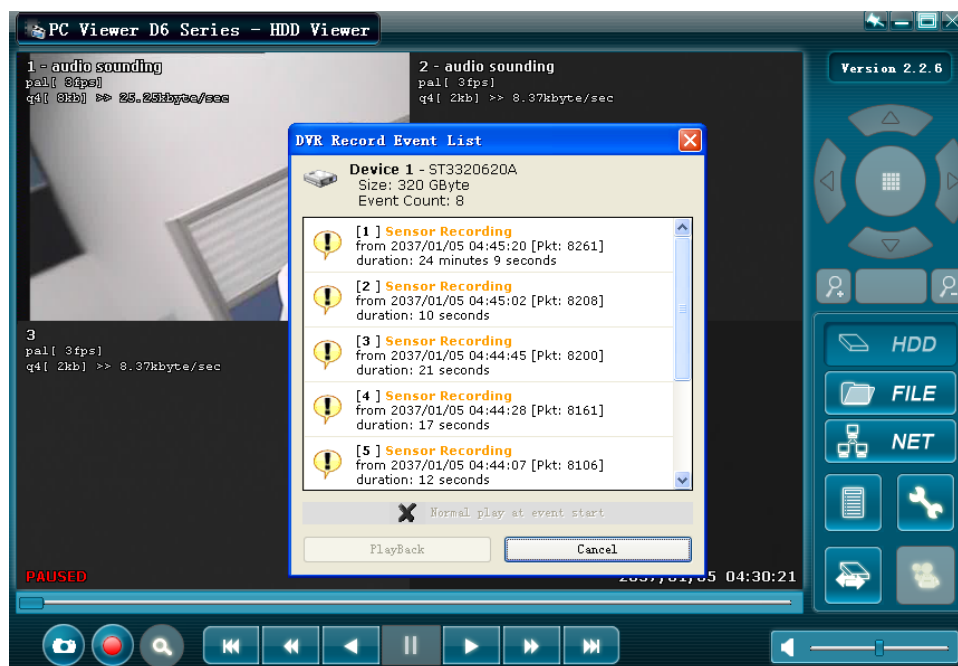
Режим воспроизведения с жесткого диска:


Система автоматически определит жесткий диск, который вы подключили к ПК через USB порт. На панели задач появится иконка ”  ” (в правом нижнем углу экрана).

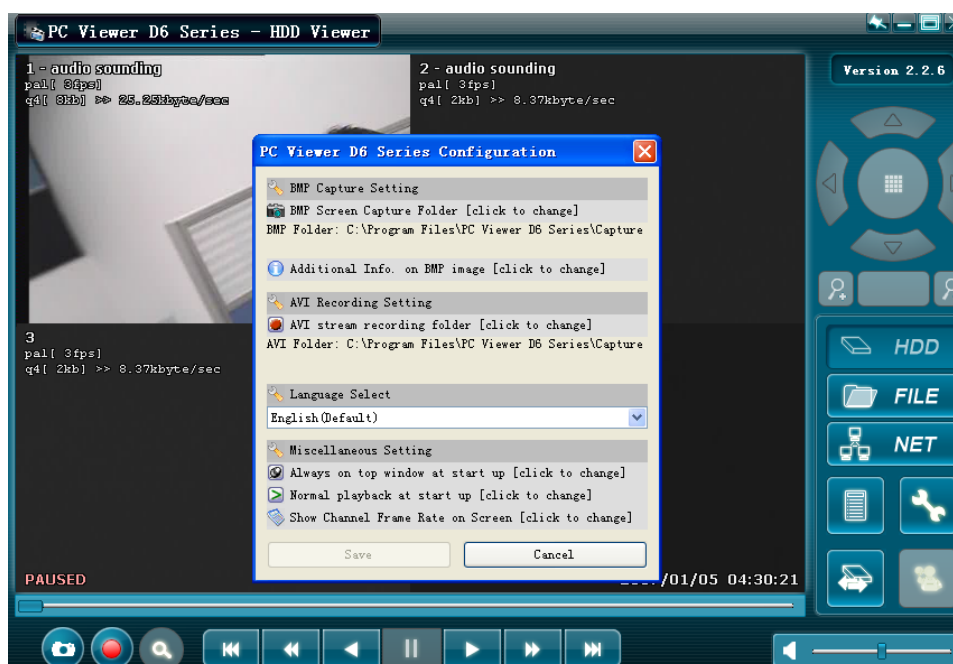
Дважды кликните по иконке “  ” на рабочем столе вашего ПК для запуска программы.

Примечание: если вы не выполните эти действия, программа не определит жесткий диск.

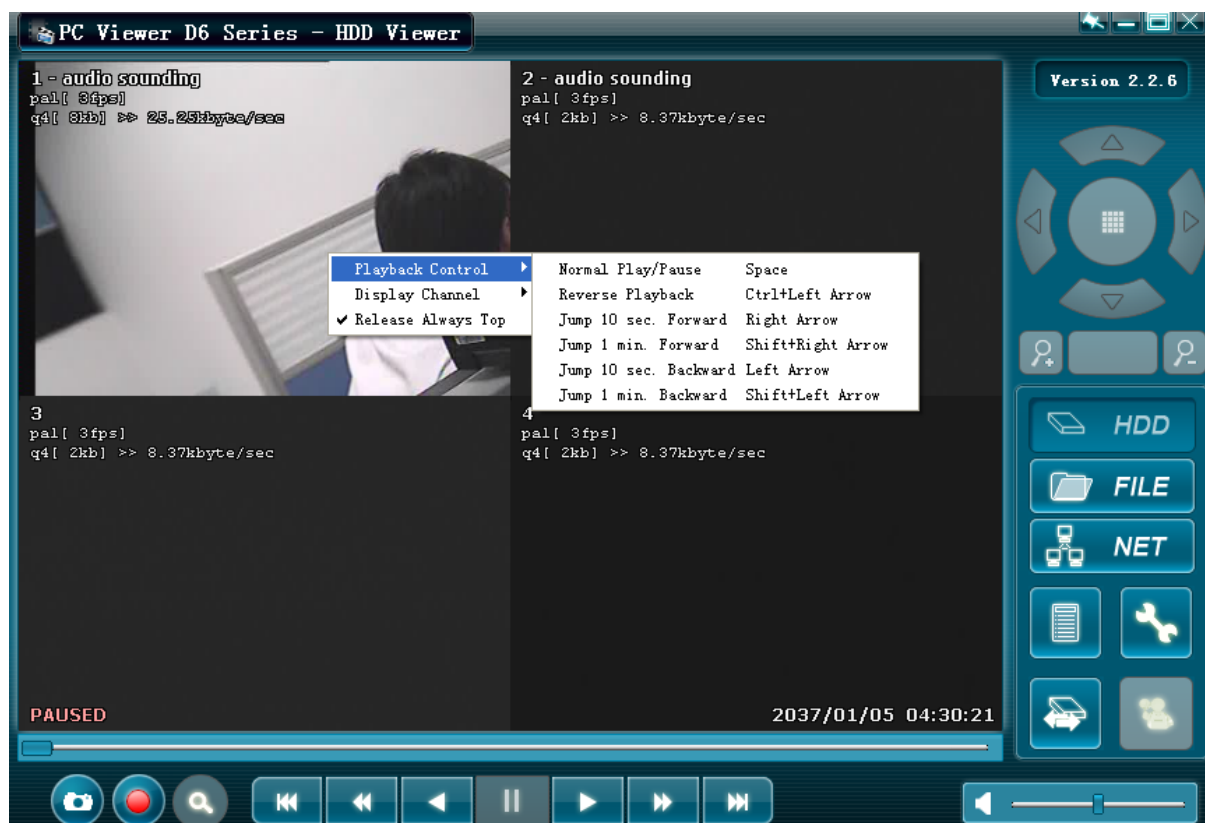
Нажмите  чтобы открыть список событий.




Нажмите  для конфигурации программы.

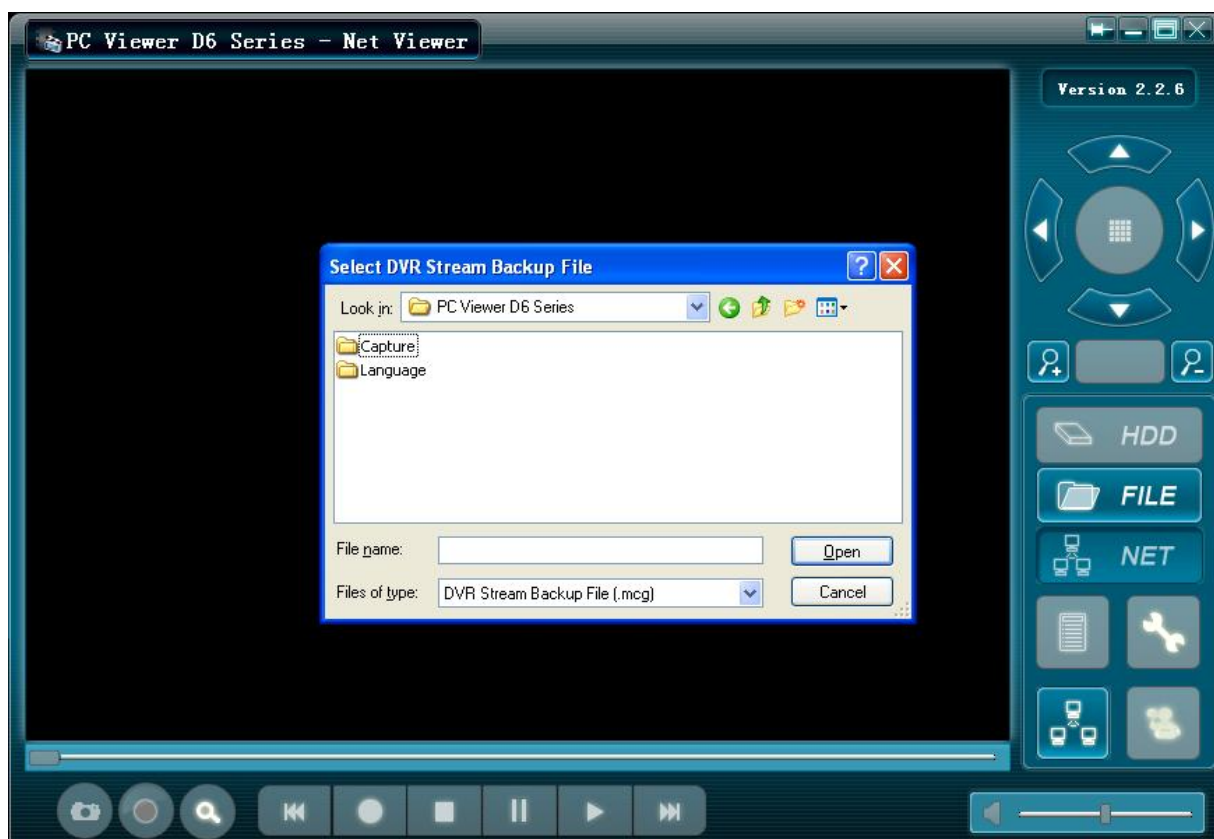


Нажмите  для воспроизведения видео.




Режим воспроизведения файлов: (только при работе с USB приводом)

Нажмите “ FILE”, чтобы открыть папку и выбрать файл, который вы хотите воспроизвести. Дважды кликните по файлу.

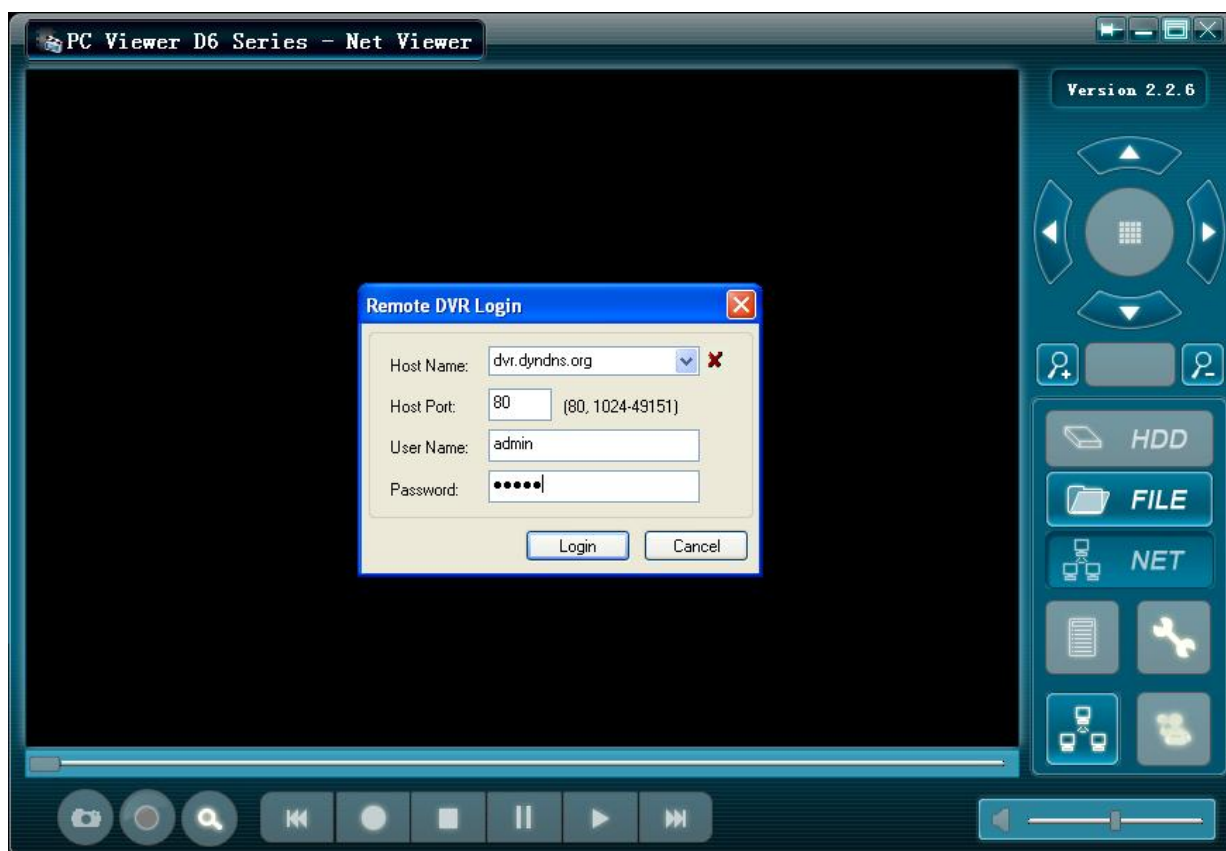


Режим воспроизведения через сеть:

Этот режим позволяет вам удаленно управлять регистратором через интернет.

Нажмите “ NET”, появится окно авторизации.

Введите Host Name (Адрес сервера), Host Port (Порт сервера), User Name (Имя пользователя) и Password (Пароль). Нажмите Login.



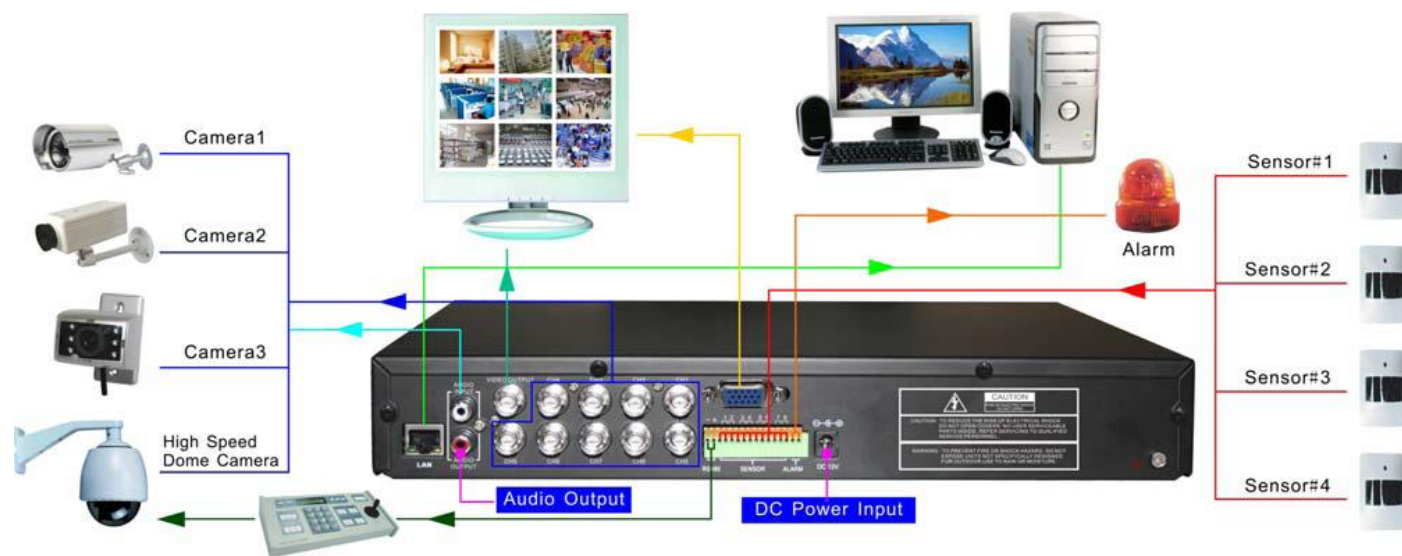
Глава 10: Характеристики

4 / 9-канальный регистратор.

Элемент	Описание	
Стандарт видео	NTSC/PAL	
Входной / выходной порты видео	4 канала/2 канала, 9 каналов/1 канал	
Входной / выходной порты аудио	2 канала/2 канала, 1 канал/1 канал	
Видеонаблюдение	Разрешение	NTSC: 720×480 @ 30к/с (на канал)
	Особенности	Отображение 1/4/9 каналов на экране.
Запись	Разрешение	NTSC:720×240 @ 60к/с(на все каналы)
	Особенности	Настраиваемое качество изображения
	Качество	4-х уровневое (Лучшее, Высокое, Нормальное, Низкое)
Аудио	ADPCM2	
Видео	MPEG4	
Детектор движения	Настраиваемые область и чувствительность детектора	
Микропроцессор	32-битный RISC процессор	
Сетевой интерфейс	TCP/IP(RJ45)	
Интернет обозреватель	IE (Internet Explorer)	
PTZ интерфейс	RS485	
USB интерфейс	USB2.0	
VGA выход	Опционально	
ПДУ	IR ПДУ	

Глава 11: Характеристики

11.1 Диаграмма подключения системы



11.2 Аксессуары



Кабель питания



Блок питания



Руководство пользователя



Гарантийный талон



Сертификат качества



CD



ПДУ



Батарейки для ПДУ



Болты



USB кабель

Этот документ – интеллектуальная собственность нашей компании.

Никакие части этого документа не могут быть воспроизведены, скопированы, переведены или опубликованы в том или ином виде без письменного разрешения нашей компании.

Наши продукты постоянно совершенствуются, и мы оставляем за собой право производить изменения без дальнейшего уведомления. Соответствие данной документации продукту не гарантируется.

Мы не несем ответственности за ущерб, причиненный в процессе использования продукта.

Модель продукта в документации используется только для распознавания, возможно, она является торговой маркой другой компании.

Изображение продукта может отличаться от реального внешнего вида оборудования. Аксессуары могут различаться в зависимости от места продажи. Для справок по аксессуарам обратитесь к вашему местному поставщику.

Все права соблюдены.

Регистрационная карта продукта

Название продукта: _____ Модель продукта: _____
Дата покупки: _____ Номер счета.: _____
Имя покупателя : _____ Факс: _____
Телефон: _____
Адрес: _____
E-MAIL: _____
Продавец: _____